

BEELD BEPALEND

Discriminatie bij stages... Wat kun je doen?

Als docent heb je een grote verantwoordelijkheid voor het zorgen voor een goede match tussen student en leerwerkbedrijf. Als school heb je ook de plicht om in te gaan op discriminatie bij de bemiddeling van stages. In deze folder vind je tips hoe te reageren op discriminerende verzoeken van een leerwerkbedrijf.

Wanneer is er sprake van discriminatie?

Discriminatie is het ongelijk behandelen, achterstellen of uitsluiten van mensen op basis van (persoonlijke) kenmerken. Er kan bijvoorbeeld onderscheid worden gemaakt op afkomst, geslacht, huidskleur, seksuele gerichtheid, leeftijd, godsdienst, handicap of chronische ziekte. Niet alles is

discriminatie. Er zijn situaties waarin het niet verboden is om onderscheid te maken tussen mensen. Iemand weigeren voor een stage als receptionist omdat hij of zij de taal niet goed genoeg beheerst, is geen discriminatie. Het goed beheersen van de taal is namelijk noodzakelijk om de functie goed te kunnen uitvoeren. Iemand weigeren voor die stage, omdat hij of zij een donkere huidskleur heeft of een hoofddoek draagt, leidt wel tot verboden onderscheid.

Discriminatieverbod

Discriminatie is in Nederland volgens de wet verboden. Dat is vastgelegd in artikel 1 van de Grondwet. Dit grondwetsartikel vormt de basis voor verschillende wetten en regels waaraan allen die zich in Nederland bevinden zich dienen te houden.

Handige sites:

www.s-bb.nl/ – Samenwerkingsorganisatie Beroepsonderwijs Bedrijfsleven

www.mensenrechten.nl – College voor de Rechten van de Mens

www.mdra.nl – Trainingsaanbod voor studenten en docenten

www.discriminatie.nl – Informatie over discriminatie

www.abu.nl/discriminatie – Diverse tools tegen discriminatie

VERANTWOORDELIJKHEDEN SCHOOL

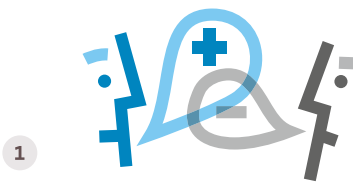
Als school heb je bij signalen van discriminatie een belangrijke taak. Die houdt in:

- dat je klachten van studenten altijd serieus neemt;
- dat je als school erop moet toezien dat het leerwerkbedrijf zich onthoudt van discriminatie;
- dat je een klachtenregeling hebt voor klachten over discriminatie;
- dat je klachten over discriminatie onderzoekt en behandelt;
- dat er bij discriminatie passende maatregelen worden getroffen, zoals in het uiterste geval beëindiging van het samenwerkingsverband met het leerwerkbedrijf;
- dat je melding maakt bij de SBB (www.s-bb.nl);
- dat je overweegt om als school een formele klacht in te dienen bij het leerwerkbedrijf en/of vraagt om een oordeel bij het College voor de Rechten van de Mens.
- dat je de student ondersteunt bij het vinden van een nieuwe stage;
- dat je als school studenten informeert over discriminatie bij stages en leerwerkbedrijven informeert over het beleid dat de school ten aanzien van de aanpak van discriminatie heeft.

BEELD BEPALEND

Wat te doen bij een discriminerend verzoek?

Het leerwerkbedrijf doet een discriminerend verzoek. Bijvoorbeeld: 'ik heb slechte ervaringen met migranten en wil liever een Nederlandse student'.



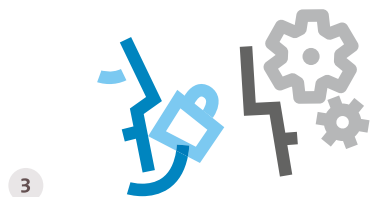
1 Nu weet je wat discriminatie is en weet je dat dit verboden is volgens de wet. Je mag dus niet akkoord gaan met een dergelijke wens. Probeer het leerwerkbedrijf te overtuigen, jullie hebben elkaar tenslotte nodig. Ga in gesprek!

Ga inhoudelijk in op het argument.

- Ontkracht vooroordelen. Is echt iedereen in de ene groep beter dan in de andere groep?
- Gebruik positieve praktijkvoorbeelden.
- Maak desnoods voor jezelf een keer een lijstje met tegenargumenten voor de discriminerende verzoeken die je vaker te horen krijgt.
- Maak je aanpak van dergelijke situaties bespreekbaar in het schoolteam en zorg dat je elkaar informeert en ondersteunt.
- Gebruik je skills, wees zelfverzekerd. Jij kent de wet, en bovendien je studenten. Jij zorgt voor de beste match.



2 Probeer de achterliggende motieven te achterhalen. Welke negatieve ervaringen heeft het leerwerkbedrijf in het verleden gehad? Vraag door! Maar pas op dat je niet verwijtend gaat klinken. Blijf vriendelijk. Je kan beter 'hoe' of 'wat' vragen stellen dan 'waarom'. Voorbeeld: 'hoe kan ik helpen bij het wegnemen van uw zorgen voor opnieuw een negatieve ervaring?'



3 Gun iemand bedenktijd als daarom wordt gevraagd. Zet hem/haar niet onder druk. Het gesprek gaat anders dan deze persoon van te voren dacht, bovendien geef jij goede argumenten tegen vooraf gedefinieerde denkbeelden.



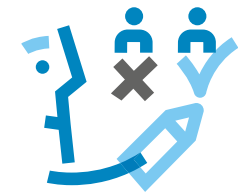
4 Laat jezelf niet onder druk zetten. Bestaan er binnen de school mogelijkheden om dit soort situaties door te schakelen naar een leidinggevende/collega? Gebruik die dan ook als je er zelf niet uitkomt met deze (potentiële) klant.

TRAININGEN BEELDBEPALEND

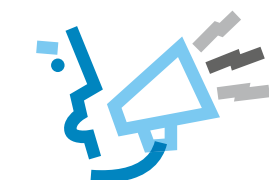
'Beeldbepalend' is een training over stereotypen en discriminatie voor docenten en studenten in het mbo. Meldpunt Discriminatie Regio Amsterdam (MDRA) maakte deze training in opdracht van het ministerie van Sociale Zaken en Werkgelegenheid en de Aanpak Jeugdwerkloosheid. Deze folder is onderdeel van de docententruining. Meer informatie: www.mdra.nl



5 Is iemand niet te overtuigen? Ga niet overstag. Leg op dat moment uit dat de wet je dit verbiedt en dat je hier dus niet in mee kan gaan. Geef je contact de mogelijkheid dan alsnog van mening te veranderen.



6 Is hij/zij nog altijd niet overtuigd? Voorkom dat je een student naar voren schuift die wel voldoet aan het gewenste profiel. Dat zou namelijk tot gevolg hebben dat je de discriminatie in stand houdt. Beëindig het gesprek op een vriendelijke manier maar geef aan dat je verplicht bent om hiervan melding te maken bij de directie van de school en dat eventueel vervolgstappen worden ondernomen. Registreer het gesprek en de argumenten en stel je collega's ook op de hoogte van het gesprek voor het geval zij deze persoon later ook spreken.



7 Doe melding bij de directie van de school. Maak gebruik van de klachtenregeling. Overleg met de SBB over de mogelijkheden voor het doen van een melding. Ondersteun de student bij het zoeken naar een ander leerwerkbedrijf.



De ABU ontwikkelde diverse tools ter bestrijding van discriminatie op de arbeidsmarkt. Deze folder werd gemaakt door het Meldpunt Discriminatie Regio Amsterdam (MDRA) in samenwerking met de ABU en is geïnspireerd op materialen van de ABU. Met dank aan: ministerie van SZW/Aanpak Jeugdwerkloosheid, MBO Diensten en het ROC van Amsterdam.